

Özel Öğrenme Güçlüğü



ÖZEL ÖĞRENME GÜÇLÜĞÜ NEDİR?

Özel Öğrenme Güçlüğü Nedenleri

Özel Öğrenme Güçlüğü Belirtileri

Eğitsel Tanılama ve Değerlendirme Süreci

Öğretmenlere Öneriler

Yönetim

Sıdkı ARSLAN
Dörtyol RAM Müdürü

Düzenleme

Zahide Sultan ABACIOĞLU
Psikolojik Danışman

Araştırma ve İçerik

Zahide Sultan ABACIOĞLU
Psikolojik Danışman



Merhaba,

Sekizinci bültenimizle sizlere ulaşmaktan dolayı mutluyuz.

2017-2018 Eğitim Öğretim Yılında Özel Öğrenme Güçlüğü hakkında sizleri bilgilendirmeyi amaçladık.

Bu alanda yapılan akademik çalışmalarını sizler için kısaca derleyerek, bir farkındalık oluşturmaya çalıştık.

WEB sayfamızı ziyaret ettiğiniz için teşekkür eder; sağlıklı, mutlu ve başarılı günler dileriz.

Sıdkı ARSLAN
Dörtyol RAM Müdürü

Web	http://dortyolram.meb.k12.tr
Adres	Özerli Mah. 1 Nolu Çiftçiyolu Sk. No.19 Dörtyol/HATAY
Telefon	0326 713 23 33
e-posta	761093@meb.k12.tr

ÖZEL ÖĞRENME GÜÇLÜĞÜ(ÖÖG) NEDİR?

Farklı tanımlar incelendiğinde, özel öğrenme güçlüğü'nün (ÖÖG) **sözlü ve yazılı dili anlama ya da kullanmada, matematiksel işlemleri yapma, hareketleri koordine etme ya da dikkati yöneltme becerilerini** olumsuz etkileyen bir yetersizlik olduğu görülmektedir.

Aslında ÖÖG çok küçük yaşlarda oluşmaya başlayabilmekte ancak bu yetersizlik genellikle çocuk okul çağına gelene kadar fark edilmemektedir.

Farklı disiplinlere ait kaynaklarda uzmanlara ait ÖÖG tanımlarına göre ortak belirlenmiş betimlemeler şu şekilde sıralanmaktadır:

- ◆ ÖÖG olan bireyler akademik başarı ve gelişimde zorluklar yaşamaktadır.
- ◆ ÖÖG olan bireyler dengesiz bir gelişim örüntüsü sergilemektedir (dil gelişimi, fiziksel gelişim, akademik gelişim ve/veya algısal gelişim).
- ◆ Öğrenme problemleri çevresel yoksunluklardan/dezavantajlardan kaynaklanmamaktadır.
- ◆ Öğrenme problemleri zihinsel yetersizlikten ya da duygusal bozukluklardan kaynaklanmamaktadır.
- ◆ ÖÖG bireyin okuma, yazma, konuşma, heceleme, matematiksel işlemleri yapma ve mantık yürütme becerilerini etkileyebilmektedir. Ayrıca ÖÖG olan birey; dikkat, hafıza, koordinasyon, sosyal beceriler ve duygusal olgunlaşma alanlarında sorun yaşayabilmektedir. Bu alanlardan birinde ya da birden fazlasında sorun yaşıyor olabilir.
- ◆ Hangi alanda sorun yaşadığına göre **disleksi (okuma bozukluğu)** , **diskalkuli (matematik bozukluğu)**,**disgrafi(yazma bozukluğu)**, **dispraksi(motor hareket bozukluğu)** olarak adlandırılır ve bu alana uygun öğrenme stratejisi uygulanır.



ÖZEL ÖĞRENME GÜÇLÜĞÜ OLAN ÇOCUKLARIN GENEL ÖZELLİKLERİ

ÖÖG olan çocuklar için tek tip bir gruptan bahsetmek mümkün değildir. Erkeklerde ÖÖG tanısı alma oranı kızlara göre 3 kat daha fazladır.

Uzmanlar için en büyük zorluk ÖÖG olan çocukla tembel olduğu için başarılı olamayan çocuğu birbirinden ayırmaktır.



ÖÖG olan bireylerde belirgin fiziksel özellikler, hareketler, semptomlar, kesin bir genetik yapı veya başka özel belirtiler olmamasına rağmen en belirgin özellikler şunlardır:

- ◆ Önemli gelişimsel alanlarda gecikme
- ◆ Dürtüsellik, düşünmeden hareket etme
- ◆ Duygusal dalgalanma (ağlarken birden gülmeye başlama gibi)
- ◆ Genel koordinasyon eksikliği
- ◆ Dikkat bozukluğu
- ◆ Algı-motor bozukluğu
- ◆ Bellek ve düşünme bozuklukları
- ◆ Belirgin akademik problemler (özellikle matematik ve okuma alanında)
- ◆ Konuşma ve konuşma seslerini öğrenmede bozukluklarıdır.

Dil Konuşma Problemleri

ÖÖG olan öğrencilerde dil gelişime yönelik problemlerin görülme sıklığı yaygındır. Bunun nedeni beynin iletişim ve konuşmayla ilgili merkezlerinin işlevini yeterince yerine getirememesidir. İfade edici dil problemleri daha çok beyin hasarları veya kalıtsal nedenlerle oluşmaktadır. Zayıf ifade becerilerine sahip öğrenciler karşısındakilerin konuşmalarını anlamada değil, düşüncelerini karşısındakilere anlatmada sıkıntı yaşarlar.

- ◆ Düşüncelerini açıkça ifade edemezler. Örneğin 'şeyyy' 'ımmm' gibi ifadeler kullanırlar.
- ◆ Ders esnasında duydukları yeni kelimeleri öğrenmede güçlük yaşarlar.
- ◆ Kendilerine sorulan soruları anlamada güçlük yaşarlar.
- ◆ Bazı sesleri çıkarmada sıkıntı yaşarlar.
- ◆ Herhangi bir olayı hatırlamada zorluk yaşarlar.
- ◆ Karşılıklı konuşmaları başlatmada, devam ettirmede zorlanırlar.

Dikkat Eksikliği

ÖÖG olan bireylerin yaklaşık %50'sinin aynı zamanda dikkat eksikliği ve hiperaktivite bozukluğu gösterdikleri görülmektedir.

Dikkat eksikliğinin nedeni; beyindeki bazı kimyasalların (serotonin ve dopamine) dengesizliğidir. Ve bu dengesizlik organizasyon problemlerine, kolayca gelemeye ve sosyal ilişkilerde problem yaşamaya sebep olmaktadır.

Dikkat eksikliğinin üç türü vardır.

Birincisi, hiperaktif-impulsif türdür ve diğer türlere göre daha erken yaşta fark edilir. Bu tür dikkat eksikliğine sahip öğrencilerde şu özellikler görülür:

- ◆ Sürekli hareket etme
- ◆ Sürekli konuşma
- ◆ Düşünmeden hareket etme
- ◆ Öfkesini kontrol edememe
- ◆ Oyun oynarken veya karşılıklı konuşmalarda sırasını beklememe

İkincisi; dikkatsiz türdür. Bu tür erken yaşta fark edilememekte ve gözden kaçırılmaktadır. Bu tür dikkat eksikliğine sahip bireyler;

- ◆ Ayrıntılara önem vermezler
- ◆ Sık sık hayallere dalarlar
- ◆ Yönergeleri takipte zorlanırlar
- ◆ Çabuk sıkılırlar
- ◆ Yeni bilgileri edinmede yavaşlardır .

Üçüncüsü, her iki türün birleşiminden oluşur. Genel özellikler bakımından da bu iki türün çeşitli özelliklerini içermektedir.

Bellek Problemleri

ÖÖG olan öğrenciler sık sık bellek ile ilgili sorunlar yaşamaktadır. Bu sorunlar bilişsel becerilerde güçlük yaşamalarına neden olmaktadır. Örneğin, okuduğunu anlama kodlamayı, bilgi depolamayı, geçmişte öğrenilen bilgileri geri çağırarak metni anlamlandırmayı gerektirmektedir. Buna bağlı olarak ÖÖG olan öğrencilerin okuduğunu tam olarak anlamasını bekleyemeyiz.

Araştırmacılara göre, ÖÖG olan öğrencilerin yetersiz okuma becerilerine sahip olmalarının nedeni okumayı bilmemelerinden değil, okuma sürecini tamamlamak için sınırlı işleyen belleğe sahip olmalarından kaynaklanmaktadır.

Bellek sorunu yaşayan öğrencilerde ilk adım, problemlerin nedenini saptamaktır. Öğretmen ve aile öncelikle bunu araştırmalıdır. Örneğin, bu problemler beyin hasarı sonucu meydana gelmiş olabilir. Fakat aynı zamanda bu problemler kalıtıma bağlı olarak da ortaya çıkmış olabilir.

İkinci adım ise, öğretmen ve aileler öğrencinin özelliklerini tanımlayabilmelidirler. Bu çocuklar kendilerine verilen bir dizi görevi sırasıyla ve tamamını yerine getirmede zorlanırlar. Çok kolay bir şekilde dikkatleri dağılabilir. Bu nedenle öğretmen, bu öğrencilere çok sayıda ipucu ve işaret sağlamalıdır. Her etkinlik sırasında az uygulama adımı olan görevler vermelidir. Ancak çok sayıda görev vermek zorunda kalınırsa öğrenciye bu görevler yazılı olarak verilmelidir. Sınıf ortamı iyi düzenlenmelidir. Sık sık tekrarlar yapılmalıdır.

Algısal Problemler

Algısal problemler çocuğun duyma ve görme yetileri ile ilgili değil, gördüklerini ve duyduklarını beynin nasıl yorumladığıyla ilgilidir.

Görsel algı problemi yaşayan öğrenciler tahtada ya da hikayede yazılı olan 'yaka' kelimesini sorun yaşamadan görmekteyken beynin gördüğü bu harfleri 'kaya' olarak yorumlayıp okumasına neden olmaktadır.

□ İşitsel algı problemi yaşayan öğrenciler sesli olarak ifade edilen 'güneş' kelimesini 'neşe' 'sıfır' kelimesini 'asır' olarak algılayabilmektedirler.



YASAL DÜZENLEMELER VE EĞİTİM HAKKI

Sadece ÖÖG konusunda oluşturulmuş yasal düzenlemeler bulunmamaktadır. Fakat Anayasamızın 42. maddesinde yer alan “Kimse, eğitim ve öğrenim hakkından yoksun bırakılamaz.” ifadesi ile 10. maddesinde yer alan “Çocuklar, yaşlılar, özürllüler, harp ve vazife şehitlerinin dul ve yetimleri ile malul ve gaziler için alınacak tedbirler eşitlik ilkesine aykırı sayılmaz.” ifadeleri ÖÖG olan öğrenciler dahil tüm özel gereksinimli öğrenciler için uygun eğitim sağlanması gerekliliği vurgulamaktadır.

Ayrıca 573 sayılı Özel Eğitim Hakkında Kanun Hükmünde Kararname'nin 12. maddesinde yer alan “Özel eğitim gerektiren bireylerin eğitimleri hazırlanan bireysel eğitim planları doğrultusunda akranları ile birlikte her tür ve kademedeki okul ve kurumlarda uygun yöntem ve teknikler kullanılarak sürdürülür.” ifadesi ile Özel Eğitim Hizmetleri Yönetmeliği'nde özel eğitimin temel ilkeleri arasında yer alan “**Özel eğitime ihtiyacı olan bireylerin, eğitim performansları dikkate alınarak, amaç, içerik ve öğretim süreçlerinde ve değerlendirmede uyarlamalar yapılarak, akranları ile birlikte eğitilmelerine öncelik verilir.**” ifadesi ÖÖG olan öğrenciler dahil özel gereksinimli öğrencilerin normal gelişim gösteren öğrencilerle birlikte eğitim almaları gerekliliğini ifade etmektedir.

Öğrenme güçlüğü terimi ülkemizde ilk defa **1975 yılında** özel eğitimle ilgili çıkarılan bir yönetmelikte kullanılmaya başlanmıştır.

“Dili yazılı ya da sözlü anlamak ve kullanabilmek için gerekli olan bilgi alma süreçlerinin birinde veya birkaçında ortaya çıkan ve dinleme, konuşma, okuma, yazma, heceleme, dikkat yoğunlaştırma ya da matematiksel işlemleri yapma güçlüğü nedeniyle özel eğitim ve destek eğitim hizmetine ihtiyacı olan birey” olarak ifade edilmektedir.”



Ayrıca ÖÖG olan öğrencilere yönelik başarı değerlendirmesinin nasıl yapılması gerektiğine dair bir ifade Özel Eğitim Hizmetleri Yönetmeliği'nin 24. maddesinde şu şekilde yer almaktadır:

“Yazma güçlüğü olan öğrenciler ve özel öğrenme güçlüğü olan öğrencilerin değerlendirilmesi sözlü, sözlü ifadeyle güçlüğük yaşayan öğrencilerin değerlendirilmesi ise yazılı olarak yapılır. Yazılı ve sözlü ifade etme becerilerinde yetersizliğı olan bireyler ise davranışlarının gözlemlenmesi yoluyla değerlendirilir.”



Ülkemizde ÖÖG olan öğrenciler için MEB tarafından bazı çalışmalar yapılmaktadır. MEB Özel Öğretim Kurumları Genel Müdürlüğü ve Özel Eğitim ve Rehberlik Hizmetleri Genel Müdürlüğü tarafından 2008 yılında ‘**Özel Öğrenme Güçlüğü Destek Eğitim Programı**’ hazırlanmış ve bu program Talim ve Terbiye Kurulu Başkanlığı tarafından 2009 yılından itibaren özel eğitim ve rehabilitasyon merkezlerinde kullanılmak üzere onaylanmıştır. Bu destek eğitim programı **öğrenmeye ve okuma-yazmaya hazırlık ve okuma-yazma temel becerilerini geliştirmeyi, matematikle ilgili temel beceri ve kavramların günlük yaşamda kullanılmasını sağlamayı ve sorun çözme, akıl yürütme, kıyas yapabilme ve analitik düşünme becerilerini geliştirmeyi** hedeflemektedir.

Program üç modülden oluşmaktadır: **öğrenmeye hazırlık (300 ders saati), okuma yazma (250 ders saati) ve matematik (200 ders saati)**. Bu modüllerde öğrenci için hedeflenen kazanımlar, ölçme ve değerlendirme yöntemleri, öğretim yöntem ve teknikleriyle ilgili detaylı bilgi sağlanmaktadır.

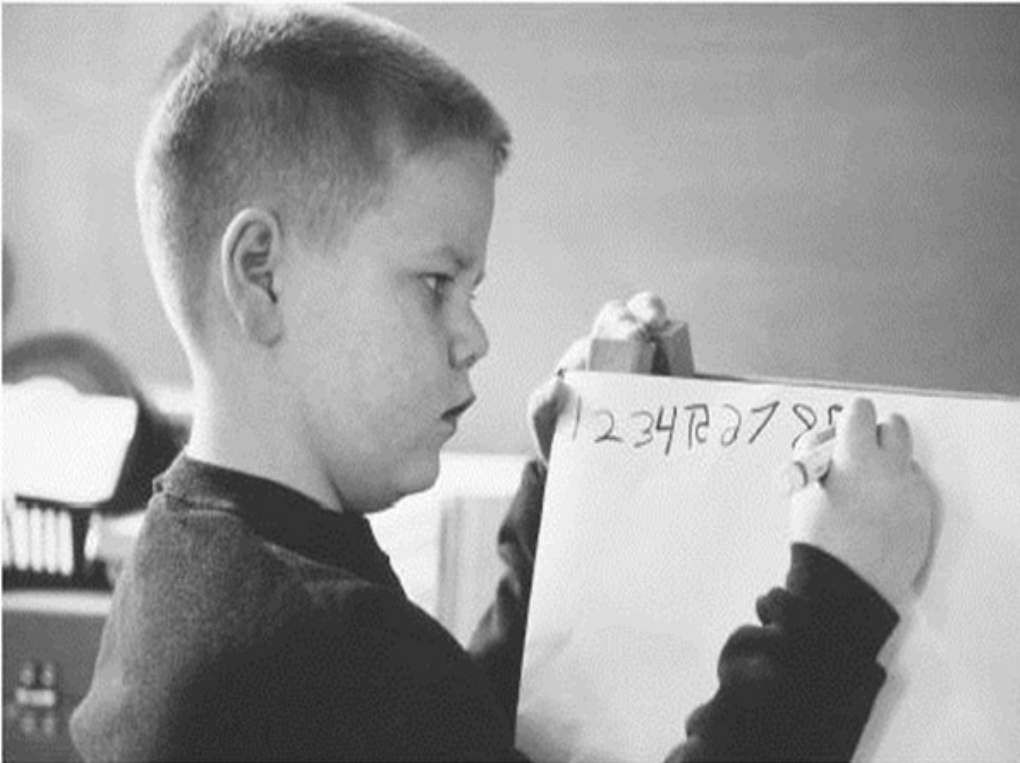
Ayrıca MEB Özel Eğitim ve Rehberlik Hizmetleri Genel Müdürlüğü tarafından ‘**Özel Öğrenme Güçlüğü Olan Bireyler İçin Performans Belirleme Formu**’ hazırlanmıştır. Bu formun hazırlanmasındaki amaç ÖÖG olan bireylerin öğrenmeye hazırlık, okuma yazma ve matematik becerilerine ilişkin performanslarını belirlemek ve buna dayalı olarak eğitim planı hazırlamaktır. **Özel Öğrenme Güçlüğü Destek Eğitim Programı**’nda bulunan modüllere paralel olarak performans değerlendirme formu detaylandırılmıştır.

ÖZEL ÖĞRENME GÜÇLÜĞÜ NEDENLERİ

Özel öğrenme güçlüğü yaşayan bireylerle yapılan çalışmalarda beynin yapısında ve işleyişinde belirgin farklılıklar gözlenmiştir.

Örneğin:

- ◆ Bazı bireylerde beynin iki yanında da bulunan ve dil ile ilgili olan planum tempolare alanında farklılıklar görülmektedir.
- ◆ Disleksi olan bazı bireylerde bu iki alan aynı boyuttadır. Disleksi olmayan bireylerde ise sol planum tempolare belirgin şekilde daha geniştir.
- ◆ Bilgiyi işleme süreci daha yavaş bir hızda veya ÖÖG olmayan bireylere göre daha farklı yöntemlerle gerçekleşmektedir.
- ◆ Öğrenme süreci doğruluk oranı düşük veya daha yavaş şekilde olabilmekte ve öğrenmeyle ilgili bir işi yaparken yeteneksizlikten veya yetersizlikten kaynaklanmayan bir şekilde beklenenin altında performans sergileyebilmektedir.
- ◆ Beynin yapısındaki ve işleyişindeki bu farklılıklar bireyin öğrenemeyeceği anlamına gelmemektedir.
- ◆ Eğitimsel süreç, öğrenme stratejileri, telafi teknikleri ve iyileştirici müdahaleler öğrenme sürecini anlamlı şekilde etkilemektedir.
- ◆ Bu nedenle ÖÖG olan bireylerin gereksinimlerini karşılayabilecek etkili ve verimli öğrenme ve öğretme yöntemleri belirlenmeli ve eğitim sürecinde kullanılmalıdır.



ÖZEL ÖĞRENME GÜÇLÜĞÜ BELİRTİLERİ



Okul Öncesi Dönem

- ◆ Sözcükleri telaffuz etmede güçlük
- ◆ Doğru sözcükleri bulmada güçlük
- ◆ Alfabeyi rakamları, renkleri, haftanın günlerini saymada güçlük
- ◆ Yönerge takip etmede güçlük
- ◆ Kalem ve silgi gibi araçları tutmada güçlük
- ◆ Ayakkabı bağcıklarını bağlamada, düğme iliklemede güçlük
- ◆ Kolayca ilginin/dikkatin dağılması
- ◆ Zayıf dinleme becerileri
- ◆ Bir şey yapmaya istekli olmama
- ◆ Yeterince gelişmemiş konuşma ve dil becerisi
- ◆ Garip ve sakar hareketler
- ◆ Yaşına uygun olmayan davranışlar sergileme
- ◆ Genellikle dağınık ve düzensiz olma
- ◆ Kalem ve kağıtla yapılan etkinliklerde zorluk yaşama
- ◆ 2,5 yaşına kadar kelimelerden cümleler oluşturmama
- ◆ Konuşmasının çoğunluğunun (%50) anlaşılması

İlkokul/ Ortaokul Dönemi

- ◆ Harfler ve sesler arasında bağlantı kurmada güçlük
- ◆ Sesleri kullanarak sözcük üretmede güçlük
- ◆ Okurken basit kelimeleri karıştırma
- ◆ Basit matematik kavramlarını anlamada güçlük
- ◆ Zamanı söyleme ile ilgili becerilerde güçlük
- ◆ Yeni becerileri öğrenmede güçlük
- ◆ Yazılı anlatımda zorluklar yaşama
- ◆ Kendini sözel olarak ifade etmede zorluklar ile konuşma ve yazmada doğru kelimeleri bulmada problem yaşama
- ◆ Matematikle ilgili sembolleri karıştırma ve sayıları yanlış okuma
- ◆ Bir işe nereden başlayacağı konusunda karar vermede zorlanma
- ◆ Günlük yaşamında düzensizlik
- ◆ Alfabeyi öğrenmede ve seslerle harfleri eşlemede zorluklar
- ◆ Uygunsuz şekilde kalem tutma ve karmakarışık yazı yazma
- ◆ Okuduğunu anlama problemleri yaşama

AKADEMİK PROBLEMLER

Okuma Becerisi

Okumadaki temel amaç, sözcüklerin okunması ve okuduğunu anlamadır.

Öğrenci okuduğunu anlamadan öğrenme gerçekleşmez. Öğrencilerin okuduklarını anlamaları için, sözcükleri doğru ve otomatik olarak okumaları gerekir. (akıcı okuma) öğrencilerden ilkokul 3. sınıftan sonra okumada akıcılık kazanmaları beklenir.

Karşılaşılan okuma güçlükleri;

- ◆ Sözcüğü anlamsız bir şekilde okuma: Yemyeşil/yemşiyel
- ◆ Sözcüğü görsel olarak benzeyen anlamlı bir sözcük olarak okuma: Sucu/sunucu
- ◆ Sözcüğün bir bölümünün tekrarı: Rengarenk/ rengagarenk
- ◆ Kendini düzeltme: İşte/işe/işte
- ◆ Okurken heceleri yanlış ayırma: Ka-le-min/ kal-e-mi-n
- ◆ Sözcük ekleme: İşe yaramadığını mı düşünüyorsun?/ İşe ayarmadığını mı bu düşünüyorsun?
- ◆ Sözcük atlama: Yarın sizinle sinemaya gelmeyeceğim.//Yarın sinemaya gelmeyeceğim.
- ◆ Harf/hece ekleme: Kovalar/kovaları
- ◆ Yerine harf koyma/değiştirme: Sopa/sapa sucu/suçtu
- ◆ Harfin ters çevrilmesi: Sopa/soba
- ◆ Satırı parmakla izleme, satır atlama, okuduğu yeri kaybetme, sallanarak okuma, satırı başıyla izleme, kitabı yakın tutma, çok uzak tutma gibi sorunlar okumada gözlenen diğer sorunlardır.



Yazma Becerileri

Yazma becerinde karşılaşılan güçlükler,

- ◆ Harfleri çok geniş veya çok dar yazma
- ◆ Harfleri çok küçük ya da büyük yazma
- ◆ Sözcük içerisindeki harfleri birbirine çok yakın ya da uzak yazma
- ◆ Sözcük aralarında boşluk bırakmama
- ◆ Harflerin düzgün hizada olmaması
- ◆ Yazım kurallarına uymaması ve noktalama işaretlerini kullanmamasıdır.



Öneriler

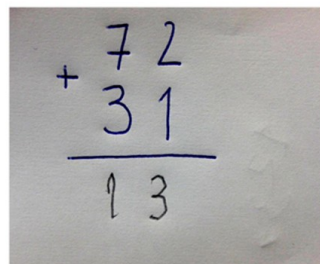
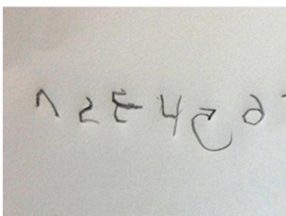
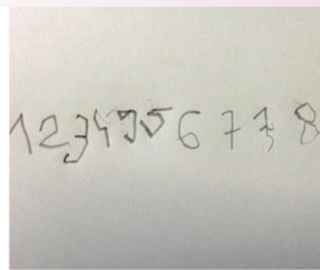
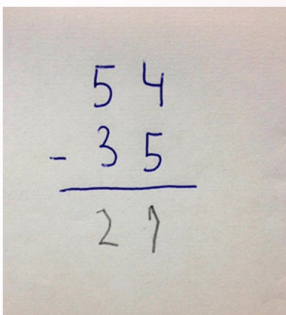
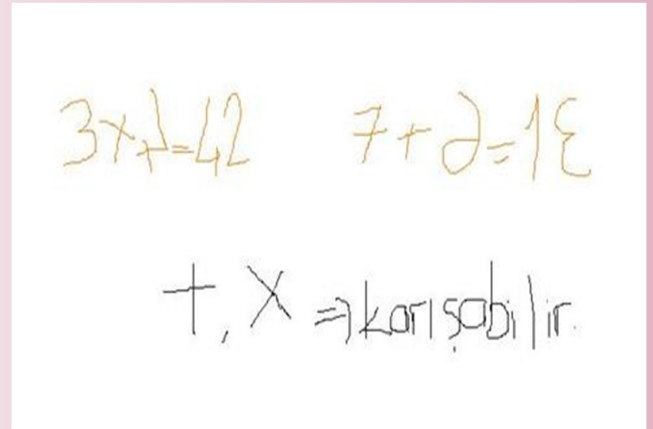
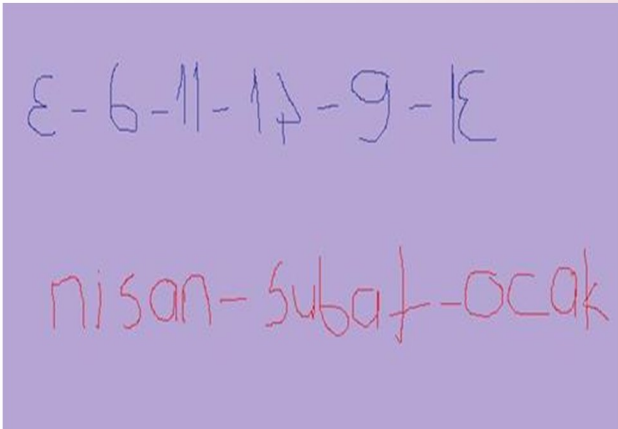
- ◆ Okuma ve yazma becerileri eş zamanlı yürütülmelidir .
- ◆ İlkokulun özellikle ilk yıllarında yakın-uzak mesafeden bakarak yazma ve dikte çalışmalarına önem verilmelidir.
- ◆ Öğrencilerin defterleri mutlaka incelenmeli, hataları analiz edilmeli ve düzeltilmelidir.
- ◆ Öğrencilerin yazılı ifadelerinde dilbilgisi ve yazım hatalarının üzerinde fazlaca durulması, ifade becerilerini olumsuz etkileyebilmektedir.
- ◆ Yazma etkinlikleri sadece Türkçe dersinde değil, diğer derslerde de ifade fırsatı verilmelidir.
- ◆ Yazma ödevleri için öğrencilere yeterli zaman verilmelidir.
- ◆ Öğrencilere düzenli okuma alışkanlığı kazandırılmalıdır .
- ◆ Öğrenciler eş-zıt anlamlı kelimeler, bağlaçlar, sıfatlar öğretilmelidir. Bunun için kartlar panolara asılabilir.
- ◆ Sınıf içi uygulamalarda akranlarıyla çalışma fırsatları verilmelidir. Bu model alarak öğrenmeyi sağlayacaktır.
- ◆ Öğretmen küçük ilerlemeleri ödüllendirmelidir.



Matematik Becerileri

Nasıl fark ederiz?

- ◆ Matematik güçlüğü olan öğrencilerde 0'dan 9'a kadar giden örüntünün bir anlamı yoktur. Çünkü numaralar arasındaki ilişkiyi anlayamazlar. Örneğin, 5'in sadece 4'ten sonra geldiğini değil, 5'in 4'ten bir fazla olduğunu da anlayamayabilirler .
- ◆ Sayı algısı, sayıları, sayısal ilişkileri anlama, sayıları matematik işlemlerinde nasıl kullanacağını bilme yetisidir. Öğrencinin sayı algısı zayıfsa 5 tane şekerin 5 anlamına geldiğini anlar fakat, 2 ve 3 ya da 4 ve 1 in birbirine eklendiğinde 5 anlamına geldiğini bilemez .
- ◆ Şekilleri kopyalamada zorluk çekerler.
- ◆ Ritmik saymada önce-sonra kavramlarını karıştırırlar .
- ◆ Çok basamaklı sayıları okuyamazlar.
- ◆ Dört işlem yaparken ters basamaktan başlarlar .
- ◆ Problem çözmede güçlük yaşarlar .
- ◆ Matematikte kullanılan sembolleri ayırt edemezler .
- ◆ □6/9 4/7 5/2 gibi rakamları karıştırabilirler.



EĞİTSEL DEĞERLENDİRME VE TANILAMA SÜRECİ

EĞİTSEL DEĞERLENDİRME VE TANILAMA SÜRECİNDE, EĞİTSEL AMAÇLA BİREYİN TÜM GELİŞİM ALANINDAKİ ÖZELLİKLERİ VE AKADEMİK DISİPLİN ALANLARINDAKİ YETERLİLİKLERİ İLE EĞİTİM İHTİYAÇLARI BELİRLENEREK EN AZ SINIRLANDIRILMIŞ EĞİTİM ORTAMINA VE ÖZEL EĞİTİM HİZMETİNE KARAR VERİLİR.

BİREYİN EĞİTSEL DEĞERLENDİRME VE TANILAMASI REHBERLİK VE ARAŞTIRMA MERKEZİNDE OLUŞTURULAN ÖZEL EĞİTİM DEĞERLENDİRME KURULU TARAFINDAN NESNEL, STANDART TESTLER VE BİREYİN ÖZELLİKLERİNE UYGUN ÖLÇME ARAÇLARIYLA YAPILIR..

Eğitsel değerlendirme ve tanılama; eğitimin her tür ve kademesindeki geçişler ile bireylerin eğitim performansı ve eğitim ihtiyaçları dikkate alınarak veli ya da okulun/kurumun isteği üzerine gerektiğinde tekrarlanır.

Millî eğitim müdürlükleri, örgün ve yaygın eğitim kurumları, sağlık kuruluşları, üniversiteler, Aile ve Sosyal Politikalar Bakanlığı'nın sosyal hizmet birimleri ve yerel yönetim birimleri özel eğitim ihtiyacı olan bireylerin eğitsel değerlendirme ve tanılanması amacıyla RAM'a yönlendirilmesinde sorumluluğu paylaşırlar.

Bireyin Özel Öğrenme Güçlüğü tanısı alabilmesi için;

Bireyin yaşadığı öğrenme zorluklarının en az altı aydır devam eden bir durum olması

Bireyin bir ya da daha fazla akademik alanda başarısının var olan potansiyelinden/ performansından düşük olması ya da bireyin sağlanan eğitim müdahalelerine çok düşük tepki vermesi/ göstermesi (beklenen başarıyı sergilememesi),

Bire-
sizliklerinin
recede özel
metini ge-

Bire-
siz olması-
lerinin sağ-
lemleri,
problemler,
farklılık ve
nedenler



yin yeter-
önemli de-
eğitim hiz-
rektirmesi
yin başarı-
nın neden-
lik prob-
duygusal
kültürel
ekonomik
gibi durum-

ÖĞRETMENLERE ÖNERİLER

Öğrenme güçlüklerinin erken teşhis edilmesi ve bu güçlüklerle erken müdahalede bulunmak çocuğun okul performansı için son derece önemlidir .

Öğrenme güçlüğünün erken fark edilmesinde öğretmenin gözlemleri ve değerlendirmeleri de büyük önem taşımaktadır.

Bu nedenle öğretmen akademik performansı düşük çocukları risk altında olan çocuklar olarak kabul etmeli ve gerekli tedbirleri alarak onları derslerde desteklemelidir.

Bu destekler dersin programının, kullanılan materyallerin ve yöntemlerin yeterli ve etkili olup olmadığını kontrol etmeyi ve bu konuda gerekli değişiklikleri yapmayı içermektedir.

Eğer öğretmen, çocuğa sınıf içinde gerekli desteği sağladığı halde (daha fazla görsel anlatım, tahtaya ya da kendine yakın oturtma, derste soru sorarak aktif kılma, daha ilgili davranma gibi) öğrencinin akademik performansında bir ilerleme görmüyorsa, önce rehber öğretmeni ve okul yönetimini bilgilendirmeli sonra da aile ile iletişime geçmelidir.

Ailenin de görüş ve onayı alınarak çocuk değerlendirilmek üzere **RAM**'a yönlendirilmelidir. Bu süreçte öğretmenler, çocuğun **eğitsel değerlendirme istek formunda** RAM tarafından istenilen gelişim alanlarını dikkatli bir şekilde doldurmalı ve değerlendirme sürecine katkı sağlayabilecek kendi gözlem ve değerlendirmelerini içeren ayrıntılı bir rapor sunmalıdır .



Öğretmenler ÖÖG tanısı almış öğrencileri için mutlaka işlevsel BEP hazırlamalı ve öğrencilerin akademik ve sosyal gelişimlerini yakından takip etmelidirler.

ÖÖG olan öğrencilerin özellikle akademik beceriler konusunda bireysel ve/veya küçük grup eğitimleri ile desteklenmesi gerekmektedir.

Ayrıca ÖÖG olan öğrencilerin başarılı oldukları beceriler öne çıkarılarak başarıyı tatmaları sağlanmalı ve öğrencilerin kendine güven ve motivasyonları artırılmalıdır.



Süreç içinde eğer öğrenci destek eğitim almakta ise destek eğitim sağlayan öğretmen ile sürekli iletişim halinde olmak öğrencinin akademik gelişimi için çok önemlidir. Bunun yanı sıra öğretmenler aileler ile iletişimi sürdürmeli ve ailelerin öğrencilerin eğitim sürecine aktif katılımları konusunda yönlendirme yapmalı ve tavsiyeler vermelidirler.

Yararlanılan Kaynaklar

- GREEN, S. Ve REID, G. Disleksi İle Başa Çıkmak İçin 100+pratik öneri , Arkadaş Yayıncılık, Ankara, 2015 .
- MELEKOĞLU, M. ve ÇAKIROĞLU, O. Özel Öğrenme Güçlüğü Olan Çocuklar(3.Baskı), Pegem Akademi, Ankara, 2018.
- MELEKOĞLU, M. A. & SAK, U. Öğrenme Güçlüğü ve Özel Yetenek , Pegem Akademi, Ankara, 2017,
- SARI, H. Öğrenme Güçlüğü Olan Bireyler ve Eğitimleri, Nobel Yayıncılık, Ankara, 2014
- SEMERÇİ, B. 2013 Öğrenme Güçlüğü Nasıl Yendim? ,Yeşil Dinozor Yayınevi, İstanbul, 2013,
- VASSAF, B. H. Öğrenme Yetersizliği, Alfa Yayıncılık, İstanbul, 2011.
- YILDIRIM DOĞRU, S. S. Öğrenme Güçlükleri, Ankara, 2015.
- YÜCEDAĞ, E.D. Dans Eden Kelimeler, Elma Yayınevi, Ankara, 2015.